



Oporný múr Da Vinci®

Osadenie múru

Tvarovky oporného múru Da Vinci® sa osádzajú na seba nasucho, bez použitia malty. Múr sa stavia nasledovným spôsobom:

Základ

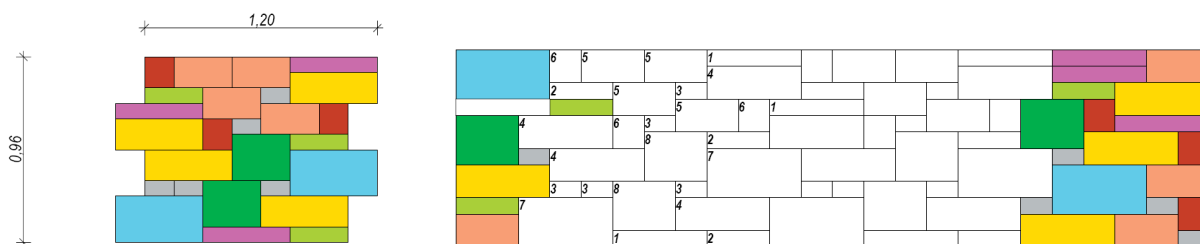
Prvým krokom je vytvorenie základu pre oporný múr Da Vinci®. Do existujúcej úrovne terénu sa vyhlíbi základ min. 35cm, na spodok sa nasype 30cm vrstva jemne drveného kameniva (napr. frakcie 0/20) a dostatočne sa zhutní. Hĺbka základovej jamy je závislá od výšky budúceho múru.

Oporný múr Da Vinci® sa stavia v odklone od zvislice 10% smerom ku svahu. Toto sa dosiahne zošikmením povrchu základového lôžka. Pri tvorbe základu je preto potrebné dodržiavať spád 10% (= 10 cm na každý meter, napr. pri šírke základu 50 cm bude výškový rozdiel 5 cm).

Pokládka múrových kameňov

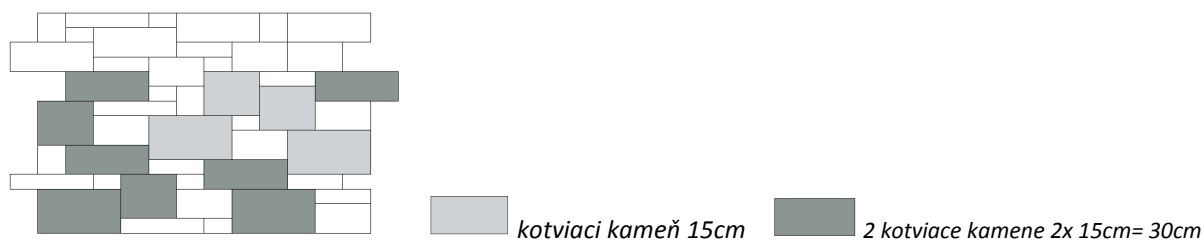
Na hotový základ sa ukladajú jednotlivé tvarovky podľa ukladacej schémy č. 1. Menšie tvarové odchýlky sa vyrovnávajú obrúsením.

Schéma 1 - Príklad pri celkovej výške múru 0,96m



Od výšky 72 cm je nevyhnutné oporný múr staticky zosilniť. Na ukladacej schéme č. 2 sú znázornené múrové prvky, ktoré je potrebné 1x resp. 2x zosilniť kotviacimi kameňmi.

Schéma 2



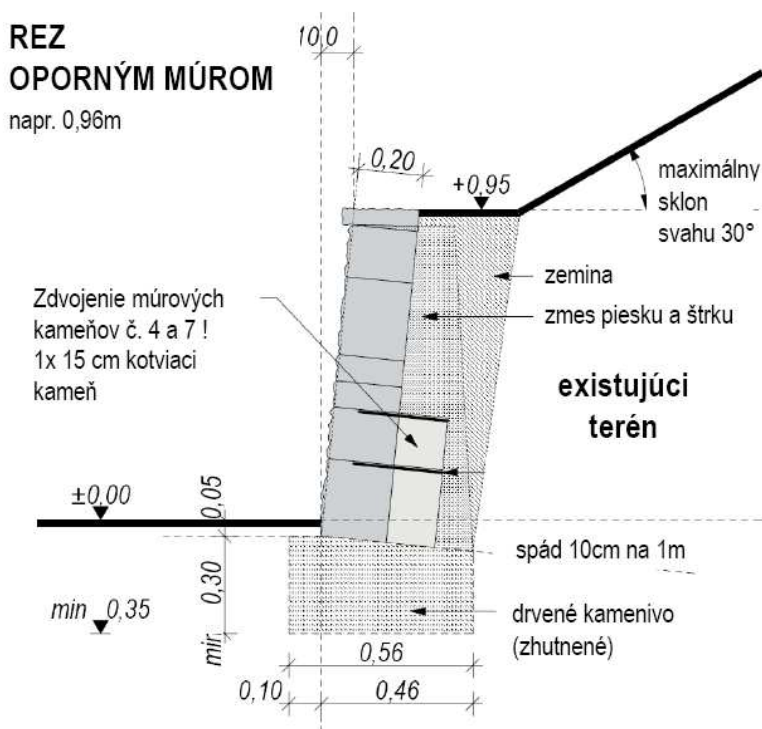
Kotviaci kameň je uložený za múrovým kameňom tak, aby drážky boli v jednej osi (aby lícovali). Do drážky sa naniesie flexibilné lepidlo, uložia sa výstuže z rebierkovej ocele ($\varnothing 12$) a prekryjú sa lepidlom. Taktiež priestor medzi múrovým kameňom a ukotvovacím kameňom sa vyplní lepidlom hrubou zúbkovanou špachtľou. Následne sa k sebe múrové prvky pevne pritlačia.

Pre jednoduchšiu pokládku oporného múru Da Vinci® odporúčame pridržať sa pri ukladaní jednotlivých prvkov ukladacej schémy, v závislosti od konkrétnej budúcej výšky oporného múru. Jednotlivé múrové kamene sú označené číslicami od 1 do 8, takže ich pokládka je veľmi jednoduchá. Pokládku podľa vlastnej fantázie neodporúčame, je možné ju realizovať jedine v prípade, že múr stavia odborník. V tomto prípade je nevyhnutné, aby sa dodržala zásada, že na jednu vertikálnu škáru nepripadajú nikdy viac ako 2 horizontálne škáry.

Zасыpávanie

Súčasne s ukladaním tvaroviek je potrebné priestor za múrom po vrstvách zasypať výplňovým materiálom – zmesou piesku a štrku (v pomere 1:1 piesok 0/2 a štrk 4/8) a zároveň po celej dĺžke zhutniť. Výplňová zmes sa nanáša v opačnom sklone ako je sklon oporného múru Da Vinci®. Zvyšok svahu je možné vyplniť vyťaženou zeminou.

Sklon svahu pri najvyššie položenom rade múru Da Vinci® nesmie presiahnuť 30°.



Zakrytie a obloženie

Horné krycie platne múru Da Vinci® sa lepia exteriérovým flexibilným lepidlom s presahom cca 3cm.

Vytvorenie rohov

S rohovými kameňmi je možné vytvárať uhly cca 90°. Rohové kamene sa ukladajú a vypĺňajú rovnakým spôsobom ako bežné múrové kamene. Spojenie priľahlých stien s rohovými kameňmi zabezpečuje rebierková oceľ, ktorá sa osadí do posledného radu múrových kameňov.

Do rohového kameňa a aj do najvrchnejšieho múrového kameňa sa príklepovou vŕtačkou vyvŕta otvor \varnothing 12 cm, vloží sa do neho oceľ \varnothing 10 cm, čím sa kamene navzájom prepoja.

Vysadenie rastlín

Vo vybratých múrových kameňoch sú integrované miesta na vytvorenie žliabkov, do ktorých je možné zasadiť rastliny. V týchto žliabkoch je vhodné pestovať najmä odrody: Thymus serpyllum, Alyssum montana, Sedum acre. Rastliny sa sadia do zmesi hlíny, humusovej pôdy a piesku v pomere 1:1:0,5, (resp. hotového substrátu). V čase výsadby je dôležitá pravidelná denná zálievka, po zakorenení postačuje zalievanie každých 14 dní.

Múr Da Vinci® je možné stavať do výšky 1,44 metra, je vhodný na stavbu svahových oporných múrov, garážových výjazdov a vysokých záhonov. Výpočty boli robené pre súdržné pôdy. Pri svahu nadväzujúcom na oporný múr Da Vinci® odporúčame doplniť drenáž, aby bol zabezpečený odvod dažďovej vody.